



ОПИСАНИЕ РАБОТЫ

Спинка. Наберите 141(159) петлю на спицы 2,5 мм и провяжите 8 см резинкой 1×1, равномерно прибавив в последнем изнаночном ряду 24 петли. Затем перейдите на спицы 3 мм и вяжите узор по схеме.

Провязав от конца резинки 50(53) см, начните закрывать в каждом втором ряду на плечи для размера 44—46 1 раз 17 петель и 2 раза по 16 петель, для горловины — центральные 51 петлю и 2 раза по 4 петли; для размера 50—52 на плечи 2 раза по 19 петель и 1 раз 18 петель, для горловины центральные 55 петель и 2 раза по 4 петли.

Перед. Сначала вяжите, как спинку. Провязав от конца резинки 46(49) см, закройте центральные 23(27) петли. После этого с каждой стороны переда закрывайте через ряд петли в следующей последовательности: 1 раз 5 петель, 1 раз 4 петли, 1 раз 3 петли, 4 раза по 2 петли и 2 раза по 1 петле.

Петли на плечи закрывайте по описанию спинки.

Рукава. Наберите 71(77) петлю на спицы 2,5 мм и провяжите 6(7) см резинкой 1×1, равномерно прибавив 20 петель в последнем изнаночном ряду.

ДЛЯ ТЕХ, КТО ВЯЖЕТ

ЖЕНСКИЙ ПУЛОВЕР

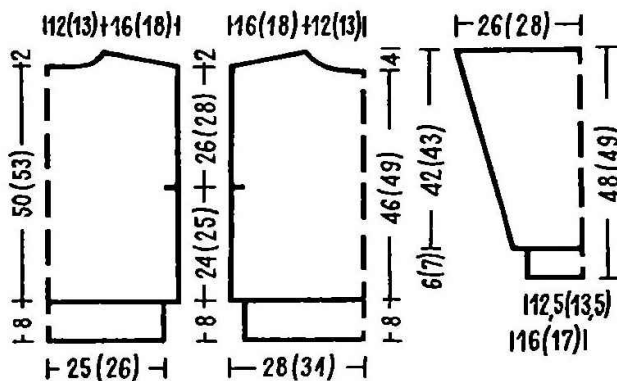
(размеры 44—46 и 50—52)

Для выполнения этой модели потребуется около 700—900 г пряжи средней толщины. Спицы 2,5 и 3 мм.

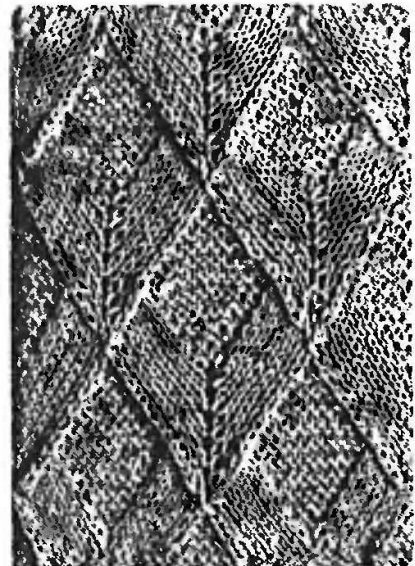
Вязка. Резинка 1×1 на спицах 2,5 мм.

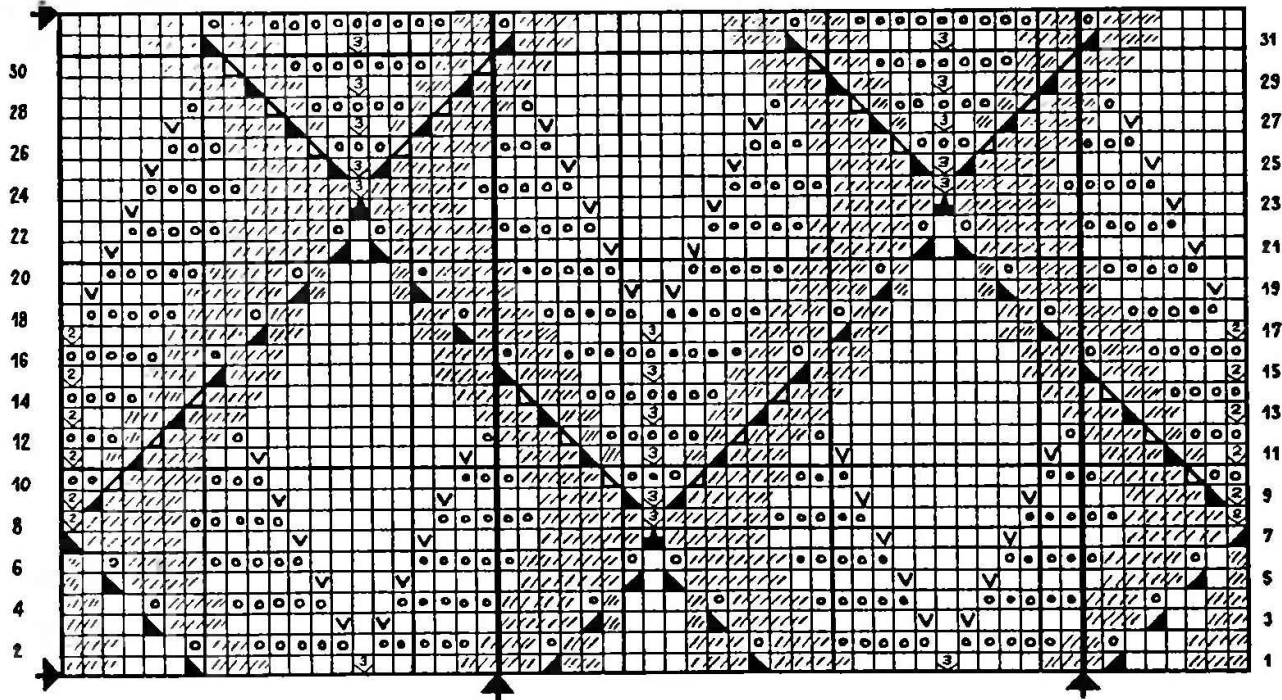
Плотное вязание по схеме на спицах 3 мм.

Плотность вязки: 28 петель в ширину и 38 рядов в высоту равны 10 см.



Чертеж выкройки женского пуловера (размеры 44—46 и 50—52).





Далее продолжайте вязать узор по схеме на спицах 3 мм. Чтобы расширить рукав, для размера 44—46 одновременно прибавляйте с обеих сторон 19 раз по 1 петле в каждом шестом ряду и 9 раз по 1 петле в каждом четвертом ряду; для размера 50—52 прибавляйте 26 раз по 1 петле попеременно то в четвертом, то в шестом ряду и 5 раз по 1 петле в каждом четвертом ряду.

Закончив вязание, закройте петли в один прием. Сборка. Готовые детали наколите на выкройку и накройте влажным махровым полотенцем. Через 2—3 часа полотенце снимите и дайте деталям просохнуть. С изнаночной стороны работы сшейте плечевые швы. По краю выреза гор-

Схема плотного вязания. Цифра справа обозначает лицевые ряды, слева — изнаночные. Рисунок повторяется с 1-го по 32-й ряд.

ловины наберите 159(165) петель и провяжите отделочную бейку 2—3 см резинкой 1×1. Закройте петли по рисунку.

Вшейте, слегка растянув, рукава с лицевой стороны швом «встык». Затем этим же швом сшейте боковые швы и швы рукавов.

В. ВОРОНЦОВА.
По материалам журнала
«Бержер де Франс»
[Франция].

- - лицевая петля
- ◻ - изнаночная
- ▨ - отсутствие петли на схеме узора, при вязании этот знак пропустите
- ⊠ - две петли вместе лицевой со стороны первой петли
- ⊡ - две петли вместе лицевой со стороны второй петли
- ⊢ - три петли вместе лицевой
- ⊣ - две петли вместе изнаночной
- ⊤ - две петли вместе изнаночной, подхватывая петли снизу
- ⊥ - лицевая петля из нити между петлями
- ⊦ - две петли из одной: петлю с левой спицы провяжите дважды
- ⊧ - три петли из одной: петлю с левой спицы провяжите лицевой, не снимая ее, сделайте на правую спицу накид (2-ая петля) и снова провяжите эту же петлю лицевой (3-я петля)
- ↑ раппорт ↑