



ДЛЯ ТЕХ, КТО ВЯЖЕТ

ПУЛОВЕР С «ЧЕШУЙКАМИ» [размер 48—50]

Чтобы связать такой пуловер, потребуется 700 г хлопчатобумажной пряжи фиолетового цвета, 100 г светло-голубой пряжи, 100 г меланжевой пряжи с преобладанием серебристо-серого цвета, 50 г белой пряжи, 20 г белой ангорской шерсти. Спицы прямые 3,5 и 4,5 мм. Крючок 3,5 мм.

Вязка.

Резинка. 1-й ряд и все последующие: * 2 изнаночные, 2 лицевые (сначала провяжите вторую петлю лицевой, затем, не сбрасывая ее с левой спицы, провяжите первую петлю лицевой и сбросьте обе петли с левой спицы) *. Повторяйте от * до *.

Основной рисунок «рис». 1-й ряд: * 1 изнаночная, 1 лицевая *. Повторяйте от * до *.

2-й ряд и все последующие: лицевые петли над изнаночными, изнаночные над лицевыми.

Букле. 1-й ряд: * 1 изнаночная, 1 лицевая *. Повторяйте от * до *.

Чертеж выкройки пуловера с «чешуйками» (размер 48—50).

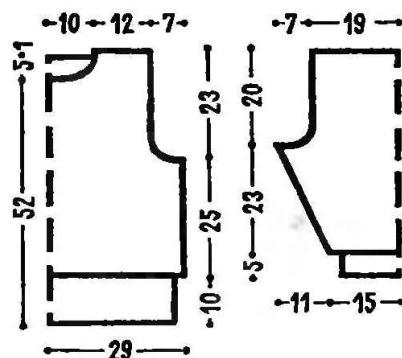
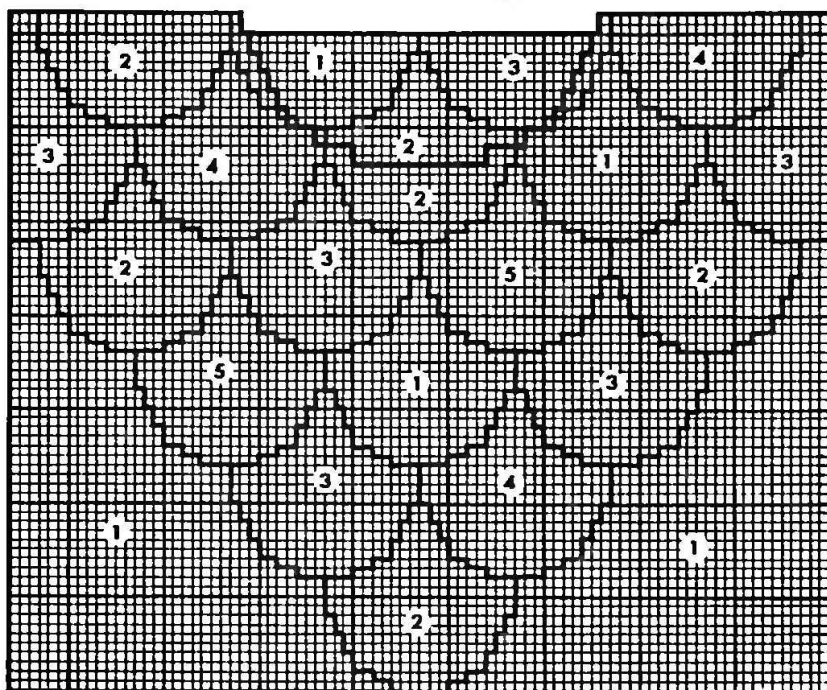


Схема окетни пуловера с «чешуйками».
 1 — фиолетовая пряжа, рисунок «рис»;
 2 — меланжевая пряжа, чулочно-изнаночная вязка;
 3 — светло-голубая пряжа, букле;
 4 — белая пряжа, чулочно-лицевая вязка;
 5 — ангора, чулочно-лицевая вязка.
 Стрелкой обозначено начало окетни для рулиава.

2-й ряд и все четные: вяжите изнаночными петлями.

3-й ряд: * 1 лицевая, 1 изнаночная *. Повторяйте от * до *.

Узор повторяется с 1-го по 4-й ряд.

Чулочно-лицевая (лицевыми петлями по лицу и изнаночными по изнанке работы).

Чулочно-изнаночная (изнаночными петлями по лицу и лицевыми по изнанке работы).

Кокетка из «чешуек» (вяжите по схеме).

Плотность вязки основного узора: 19 петель в ширину и 30 рядов в высоту образуют квадрат со стороной 10 см.

ОПИСАНИЕ РАБОТЫ

Перед. Наберите на спицы 3,5 мм 102 петли фиолетовой пряжей и провяжите 10 см резинкой. В последнем ряду резинки прибавьте через равные промежутки 12 петель (на спицах 114 петель). Затем перейдите на спицы 4,5 мм и вяжите основным рисунком.

На высоте 32 см от начала работы приступите к выполнению кокетки. Вывязывайте каждую «чешуйку» из отдельного клубка, перекрещивая нити с изнанки. Ширина кокетки 86 петель.

На 25-м см от конца резинки закройте на проймы в каждом лицевом ряду 2 раза по 3, 2 раза по 2 и 4 раза по 1 петле (на спицах останется 86 петель).

Горловину вывязывайте по схеме кокетки.

Спинка. Вяжите аналогично переду, но с менее глубоким вырезом.

Рукава. Наберите на спицы 3,5 мм 42 петли фиолетовой пряжей и провяжите 5 см резинкой. В последнем ряду резинки прибавьте равномерно 16 петель (на спицах 58 петель). Перейдите на спицы 4,5 мм и

вяжите основным рисунком. Для оформления рукава прибавляйте с обеих сторон 21 раз по 1 петле попеременно в каждом четвертом и втором ряду (после последней прибавки на спицах будет 100 петель).

На высоте 28 см от начала работы приступите к выполнению кокетки из «чешуек». Ширина кокетки на рукаве составит 72 петли. Одновременно с вывязыванием кокетки начните формировать окат рукава, убавляя с обеих сторон 2 раза по 3, 2 раза по 2 и 4 раза по 1 петле в каждом лицевом ряду. Оставшиеся 72 петли вяжите рисунком.

На высоте 48 см провяжите два ряда следующим образом: * 2 петли вместе *. Повторяйте от * до * до конца ряда. Оставшиеся 18 петель закройте в один прием.

Сборка. Сшейте все швы. Вшейте рукава. Обвяжите вырез горловины крючком столбиками без накида: 1-й ряд — нитью светло-голубого цвета, 2-й ряд — фиолетовой нитью, 3-й ряд — обратный ряд («рачий ход») фиолетовой нитью.

Е. ГУКОВА.

По материалам журнала «Верена» (ФРГ).



ЖАКЕТ С ШАЛЕВЫМ ВОРОТНИКОМ (размер 44—46)

Жакет выполнен из 600 г льнявой, 100 г меланжевой, 100 г коричневой, 100 г темно-лиловой, 50 г розовой и 50 г красной шерсти. Спицы прямые 3,5 мм, 6 пуговиц.

Вязка.

Резинка 1×1 (чередование 1 лицевой и 1 изнаночной петли).

Чулочно-лицевая (лицевыми петлями по лицу и из-

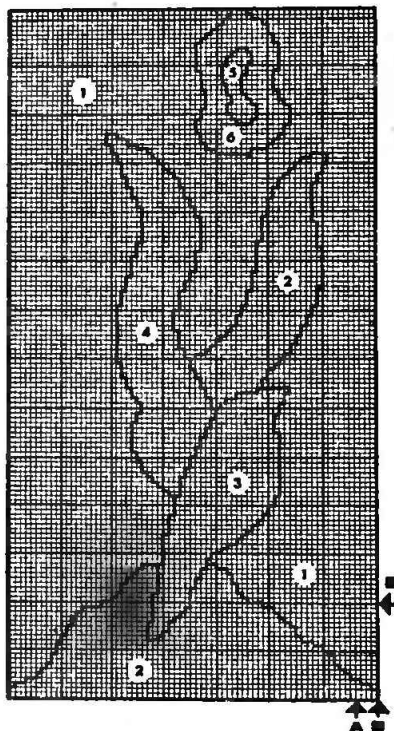


Схема орнамента жакета с шалевым воротником. 1 клеточка равна одному ряду и одной петле.

- 1 — лиловая пряжа, чулочно-лицевая вязка;
 - 2 — меланжевая пряжа, чулочно-изнаночная вязка;
 - 3 — норичневая пряжа, чулочно-лицевая вязка;
 - 4 — темно-лиловая пряжа, чулочно-изнаночная вязка;
 - 5 — красная пряжа, чулочно-лицевая вязка;
 - 6 — розовая пряжа, чулочно-лицевая вязка.
- А — начало левой полочки.
 Б — начало левого рукава.
 В — начало рукава.

ОПИСАНИЕ РАБОТЫ

Спинка. Наберите на спицы 90 петель лиловой шерстью и провяжите 13 см резинкой 1×1. В последнем ряду резинки прибавьте равномерно 18 петель. Далее выполняйте узор по схеме, распределив петли следующим образом: 1 крайняя, 23 петли нитками лилового цвета, 70 петель по схеме меланжевыми нитками, 13 петель нитками лилового цвета, 1 крайняя. Одновременно прибавляйте с обеих сторон 4 раза по 1 петле в каждом шестнадцатом ряду.

На 41-м см от начала работы закройте с обеих сторон на проймы 12 раз по 1 петле, чередуя убавления в каждом шестом и восьмом ряду.

Заключив выполнение орнамента, перейдите на чулочно-лицевую вязку лиловой шерстью и на 71-м см от начала работы закройте подряд все петли.

Левая полочка. Наберите на спицы 51 петлю лиловой шерстью и провяжите 13 см, распределив петли следующим образом: 42 петли резинкой 1×1 и 9 петель по описанию планки 1. В последнем ряду прибавьте к петлям резинки 9 петель через равные промежутки. Далее выполняйте узор по схеме, распределив петли следующим образом: 1 крайняя, 50 петель меланжевыми нитками от второй стрелки по схеме, 9 петель планки нитками лилового цвета. По мере вязки прибавляйте и убавляйте петли по описанию спинки.

С 35-го см от начала работы планку вяжите вторым способом. Для перехода планки в шаль прибавляйте к планке после петель схемы сначала 1 петлю, затем по 1 петле 7 раз в каждом четвертом, 3 раза в каждом шестом, 2 раза в каждом десятом и 1 раз в шестнадцатом ряду. Для расширения шали прибавьте еще 7 раз по 1 петле в каждом восьмом ряду.

На 71-м см от начала работы закройте 29 петель на плечо, провяжите еще 10 см воротника и закройте петли.

Правая полочка вяжется, как левая, но в зеркальном отражении, начиная с 9-ти петель планки. Не забудьте выполнить на планке 6 петель для пуговиц — первая в сантиметре от начала работы, остальные на расстоянии шести сантиметров одна от другой.

Левый рукав. Наберите на спицы 50 петель лиловой шерстью и провяжите 11 см резинкой 1×1. В последнем ряду резинки прибавьте равномерно 12 петель. Далее выполняйте узор по схеме, распределив петли так: 1 крайняя, 60 петель по схеме (начиная с 21-й петли), 1 крайняя. По мере вязки прибавляйте с обеих сторон 30 раз по 1 петле попеременно в каждом втором и четвертом ряду. Прибавленные петли включайте в узор схемы.

На 44-м см от начала работы закройте с обеих сторон на окат рукава 1 раз 2 петли, затем в каждом втором ряду * 3 раза по 4 и 1 раз 2 петли *. Повторите от * до * 3 раза. Далее закройте еще * 1 раз 4 и 1 раз 3 петли *. Повторите от * до * 2 раза. Оставшиеся 6 петель закройте в одном ряду.

Правый рукав вяжется в зеркальном отражении схемы.

Сборка. Сшейте плечевые, боковые, рукавные швы и концы шали. Подшейте воротник к горловине спинки. Вставьте в проймы рукава.

наночными по изнанке работы).

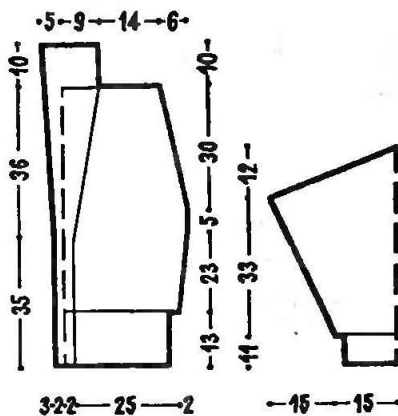
Чулочно-изнаночная (изнаночными петлями по лицу и лицевыми по изнанке работы).

Планка I: 1-й ряд — лицевые петли, 2, 3, 4-й ряды — изнаночные петли, 5, 6-й ряды — лицевые петли. Рисунок повторяется с 1-го по 6-й ряд.

Планка II: 1-й ряд — изнаночные петли, 2, 3, 4-й ряды — лицевые петли, 5, 6-й ряды — изнаночные петли. Рисунок повторяется с 1-го по 6-й ряд.

Орнамент выполняется по схеме нитями разного цвета. При переходе на другой цвет нити по изнанке работы перекрещивают так, чтобы они не провисали и не затягивали вязаное полотно.

Плотность вязки: 20 петель в ширину и 28 рядов в высоту равны 10×10 см.



Чертеж выкройки жакета с шалевым воротником (размер 44—46).

М. ГАЙ-ГУЛИНА.
 По материалам журнала «Топ Машен» (ФРГ).